

Guide de préparation à votre intervention ambulatoire



**Centre de chirurgie ambulatoire
MV SANTÉ Clinique Champel**

Auteur de la brochure : MV SANTÉ
2023

SOMMAIRE

BIENVENUE AU CENTRE DE CHIRURGIE AMBULATOIRE MV SANTÉ	04
--	----

01 INFORMATIONS IMPORTANTES POUR VOTRE INTERVENTION

QUELQUES JOURS AVANT L'INTERVENTION	06
QUELQUES HEURES AVANT L'INTERVENTION	08
LE JOUR DE L'INTERVENTION – VOTRE PARCOURS	10
APRÈS L'INTERVENTION	11

02 INFORMATION SUR L'ANESTHÉSIE

ANESTHÉSIE GÉNÉRALE	14
ANESTHÉSIE LOCORÉGIONALE	16
ANESTHÉSIE LOCALE	16

Bienvenue au centre de chirurgie ambulatoire MV SANTÉ

Chère patiente,

Cher patient,

Vous allez prochainement vous faire opérer à la Clinique Champel. Toute l'équipe MVSANTÉ vous souhaite la bienvenue et témoigne son engagement pour rendre votre expérience la plus agréable possible.

Ce guide vous aide à préparer sereinement votre parcours ambulatoire au sein de notre établissement.

Nous vous remercions de votre confiance et vous souhaitons d'ores et déjà un rapide rétablissement.

L'équipe MVSANTÉ

**INFORMATIONS
IMPORTANTES POUR
VOTRE INTERVENTION**

01

QUELQUES JOURS AVANT L'INTERVENTION

L'équipe médicale d'anesthésie a besoin de connaître les éléments importants de votre état de santé pour préparer et anticiper votre prise en charge.

Pour cela, nous vous prions de compléter le questionnaire de santé dès que possible soit :

- En ligne sur le lien suivant : www.mvsante.ch/questionnaire
ou via votre smartphone à l'aide du QR code remis
- Ou de nous retourner la version manuscrite par mail ou par courrier aux adresses indiquées au dos de la brochure

Vos réponses seront attentivement parcourues par le médecin anesthésiste. Si votre état de santé et le type d'anesthésie prévu le requièrent, il vous contactera par téléphone pour une consultation approfondie.

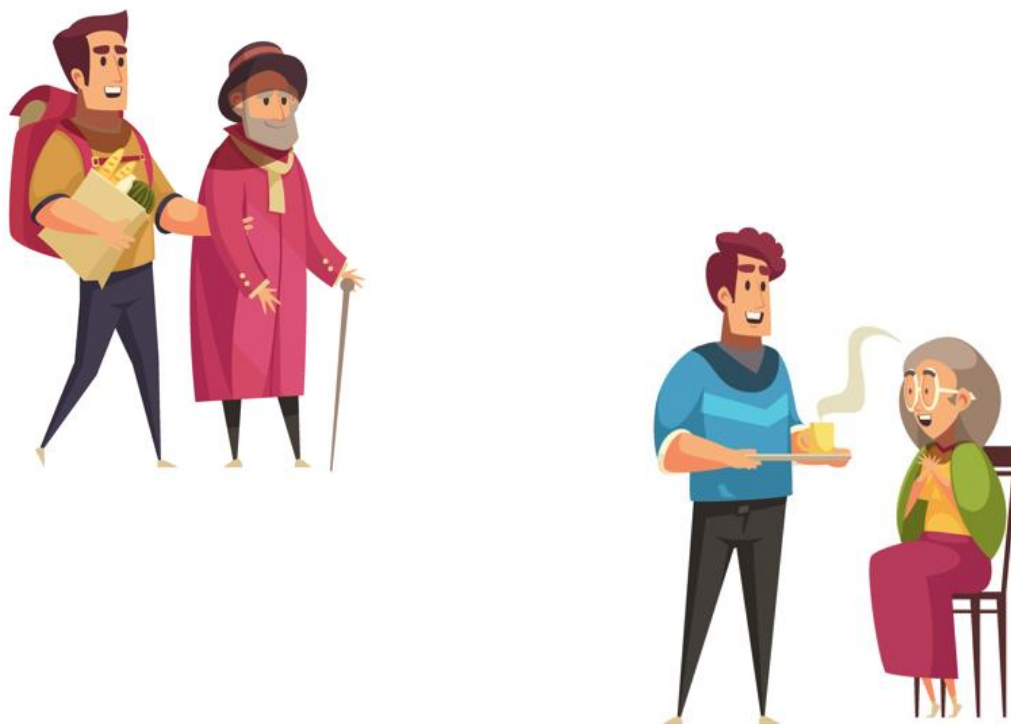
Trouvez en deuxième partie de la brochure les explications sur les différentes techniques d'anesthésie.

N'hésitez pas à contacter le centre en cas de questions.

Anticiper et organiser les jours suivant l'opération

Afin de planifier au mieux votre retour à la maison pour un rétablissement optimal :

- Prévoyez quelques courses pour préparer des repas faciles.
- Procurez-vous les éventuels médicaments (anti-douleur) et moyens auxiliaires (attelle, cannes, chaussure orthopédique, autres), prescrits par votre chirurgien.
- Demandez de l'aide à votre entourage pour le trajet de retour à votre domicile après l'intervention.
- En cas d'anesthésie générale : assurez-vous d'être accompagné durant la nuit suivant l'intervention.



QUELQUES HEURES AVANT L'INTERVENTION

- Prenez une **douche** avec votre savon usuel (ou le savon conseillé par votre chirurgien).
- Si nécessaire et uniquement sur indication de votre chirurgien, **dépilez** la zone à opérer à l'aide d'une crème dépilatoire (pas de rasoir).
- Portez des **vêtements** et **chaussures** propres, amples et confortables.
- Pour l'intervention, veillez à ne porter :



Ni **lentille de contact** (prenez vos lunettes)



Ni **bijou, montre** ou autre objet de valeur



Ni **vernis à ongles**, ni maquillage

Respectez le **jeûne préopératoire** suivant :



6 heures
avant l'intervention :



NE PLUS RIEN MANGER

Ni mâcher de chewing-gum
Ni fumer



2 heures
avant l'intervention :



NE PLUS RIEN BOIRE

Entre 6 heures et 2 heures avant l'intervention, vous pouvez boire :

- de l'eau plate uniquement, avec du sirop si souhaité
- du thé et du café sucré mais pas de lait, pas de crème

Toutes les autres boissons sont interdites.

LE JOUR DE L'INTERVENTION

LES ÉTAPES DE VOTRE PARCOURS

1



ADMISSION

Présentez-vous au centre à l'heure de convocation. Pensez à prendre votre pièce d'identité et carte d'assurance maladie pour le bon déroulement de votre admission.

2



ENTRETIEN INFIRMIER

L'équipe infirmière vérifie votre état de santé et vous prépare pour le transfert au bloc opératoire.

7



DÉPART

L'équipe médicale valide votre sortie, les documents utiles vous sont remis. Un proche vous accompagne pour votre retour à domicile.

6



REPOS

A la sortie du bloc opératoire, vous rejoignez la salle de repos où l'équipe infirmière vous accompagne pour une récupération optimale de l'anesthésie.

AU BLOC OPÉRATOIRE

3



ARRIVÉE AU BLOC OPÉRATOIRE

Le médecin anesthésiste vous informe du déroulement de l'anesthésie, vérifie certains paramètres et vous fait signer le consentement pour l'anesthésie.

4



INTERVENTION

L'équipe chirurgicale procède à l'intervention pendant que l'équipe d'anesthésie surveille vos paramètres vitaux.

5



RÉVEIL

En cas d'anesthésie générale, vous vous réveillez sous la surveillance de l'équipe médico-infirmière dans la salle de réveil.

APRÈS L'INTERVENTION

À LA MAISON :

- Suivez attentivement les consignes et recommandations de votre chirurgien.
- Respectez les prescriptions du traitement antalgique pour prévenir les douleurs.
- Si vous avez été opéré sous anesthésie générale, il est important qu'un proche soit présent avec vous la nuit suivant l'intervention.
- Le lendemain, l'équipe infirmière vous contacte par téléphone pour prendre de vos nouvelles (lundi si votre intervention a eu lieu un vendredi).
- Si vous observez des signes qui vous inquiètent ou une évolution qui ne vous paraît pas normale, contactez votre chirurgien ou le centre de chirurgie ambulatoire pendant les heures d'ouverture (lundi au jeudi de 06h30 – 19h30, vendredi 08h00 – 12h00) au :

+41 (0)22 839 34 34

En cas d'urgence vitale, contactez le 144.

INFORMATIONS SUR L'ANESTHÉSIE

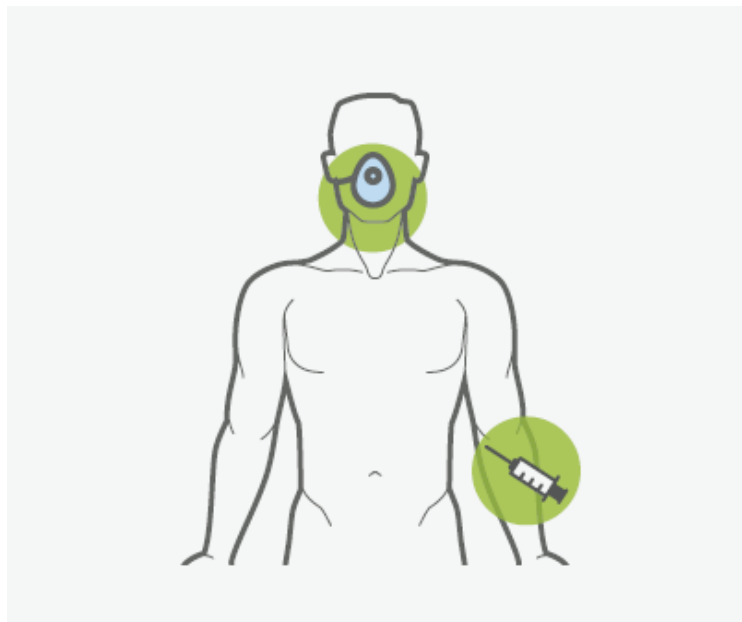
02

Une anesthésie est nécessaire afin que votre corps reçoive le geste chirurgical en toute sécurité et sans douleur.

Il existe différents types d'anesthésie, présentés ci-après. La technique adaptée à votre intervention est proposée lors de la consultation avec votre chirurgien et validée par le médecin anesthésiste.

L'anesthésie générale

Au moment de vous endormir, des médicaments vous sont administrés par voie veineuse (veine de l'avant-bras en général) et/ou vous inhalez des vapeurs sédatives par un masque. Ces produits vous plongent dans un état comparable à un sommeil profond. Un tube est ensuite introduit dans votre trachée (intubation) ou votre gorge (masque laryngé) pour assurer votre respiration pendant l'anesthésie. L'équipe d'anesthésie contrôle la profondeur de votre sommeil, surveille vos fonctions vitales et prévient la douleur pendant et après l'intervention.



Les inconvénients suivants peuvent survenir à la suite d'une anesthésie générale :

- des nausées et des vomissements
- une rougeur douloureuse au niveau de la veine utilisée pour l'injection des produits
- des maux de gorge, un enrouement dus à l'introduction du tube
- une diminution de la sensibilité du bout de la langue lors de l'utilisation du masque laryngé
- un engourdissement (ou exceptionnellement une paralysie) temporaire d'un membre, dû à la compression d'un nerf lors de la position prolongée sur la table d'opération
- des troubles passagers de la mémoire, une baisse des facultés de concentration

Ces symptômes sont fréquents mais temporaires, ils disparaissent en principe dans les heures et les jours qui suivent l'intervention. S'ils persistent, consultez votre médecin traitant ou contactez le centre de chirurgie ambulatoire.

Les complications suivantes sont rares à extrêmement rares :

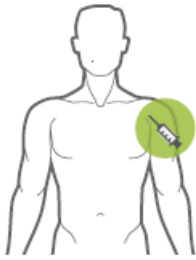
- un accident respiratoire lié au passage de vomissement dans les poumons
- un risque vital imprévisible comme une allergie grave, un arrêt cardiaque ou une asphyxie
- un traumatisme dentaire causé par la mise en place ou le retrait du tube. *Il faut noter que ce type de lésion n'est pas pris en charge par les assurances.*

Toutes les mesures de sécurité sont mises en place pour éviter ce type de complications.

Rarement, il peut arriver qu'un souvenir de la période opératoire subsiste après l'intervention

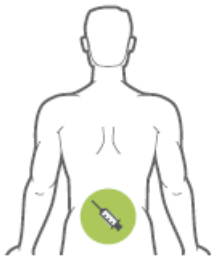
Les anesthésies locorégionales

Ce type d'anesthésie est utilisé pour endormir une région du corps. Elle ne modifie pas votre état de conscience. Si besoin, une médication peut vous être administrée pour vous détendre.



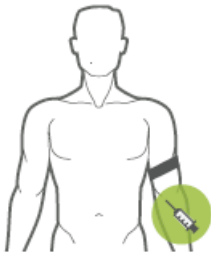
Le bloc nerveux périphérique

Permet d'endormir un ou plusieurs nerfs au niveau des bras ou des jambes, pendant environ 10 heures. Le produit est injecté sous vision directe par échographie



La rachianesthésie

Consiste à endormir le bas du corps en injectant le produit anesthésiant au niveau lombaire (dos).



L'anesthésie endoveineuse

Un garrot est placé pour isoler le membre (bras, jambe) à endormir. Le produit anesthésiant est ensuite injecté par voie veineuse.

L'anesthésie locale

Le ou la chirurgien-ne injecte le produit anesthésiant ou applique un gel sur la peau pour endormir une petite région du corps définie. Les risques sont mineurs et localisés (allergie au produit utilisé). Vous bénéficiez néanmoins d'une surveillance pendant votre intervention.

Les inconvénients suivants peuvent survenir à la suite d'une anesthésie locorégionale :

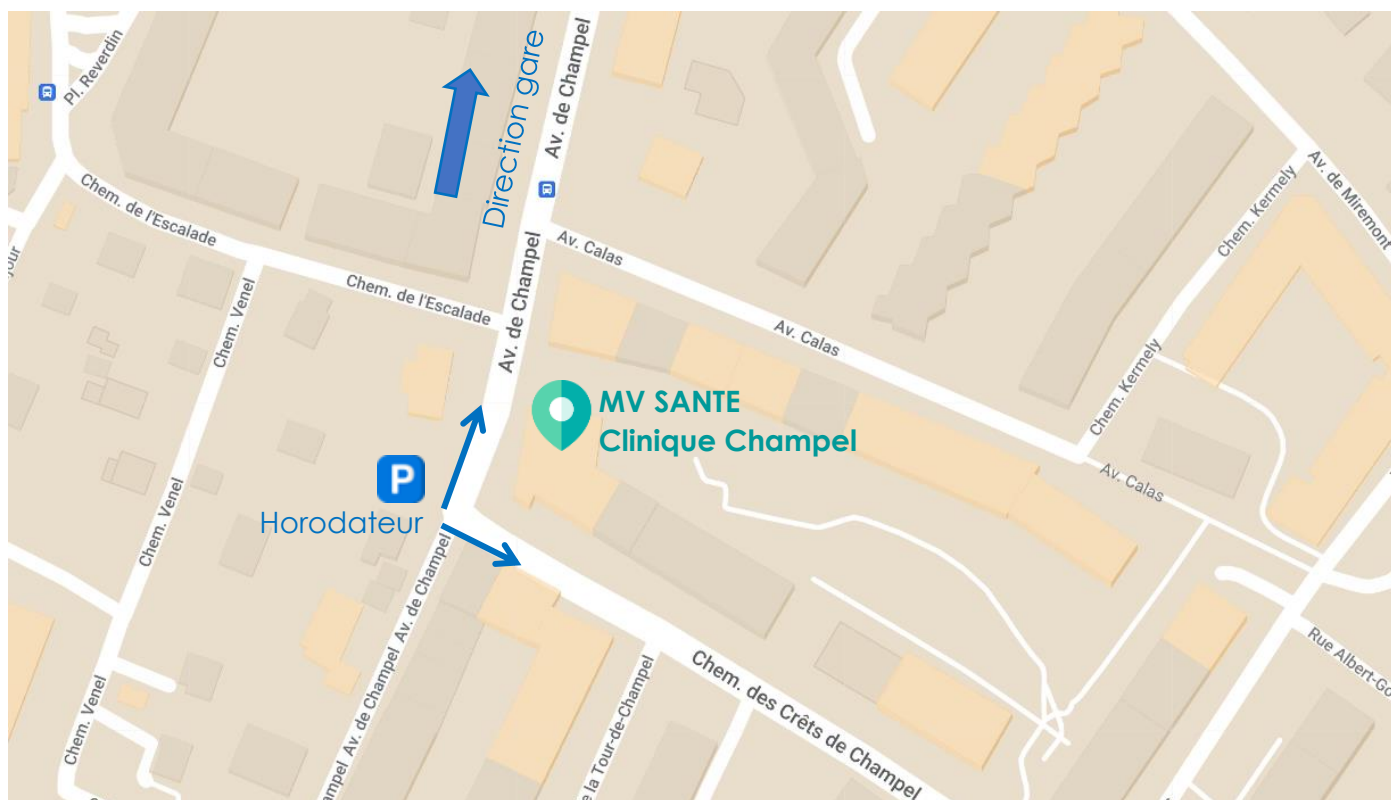
- des nausées et des vomissements
- une rougeur douloureuse au niveau de la veine utilisée pour l'injection des produits
- un malaise vagal lors de la ponction
- une chute de la tension artérielle et de la fréquence cardiaque
- des maux de tête
- de la difficulté à uriner
- une baisse de l'audition, des troubles de la vision
- des troubles de la mémoire, une baisse des facultés de concentration

Ces symptômes sont fréquents mais temporaires, ils disparaissent en principe dans les heures et les jours qui suivent l'intervention. S'ils persistent, consultez votre médecin traitant ou contactez le centre de chirurgie ambulatoire.

Les complications suivantes sont rares à extrêmement rares :

- des troubles respiratoires et cardiaques en cas d'injection accidentelle de l'anesthésique locale dans un vaisseau sanguin
- une réaction allergique aux produits injectés
- une paralysie et/ou insensibilité temporaires ou permanentes

Toute anesthésie locorégionale peut s'avérer incomplète et nécessiter un complément d'anesthésie ou le passage à une anesthésie générale. Pour cela, les consignes de jeûne préopératoire sont également à respecter.



ADRESSE

MV SANTÉ Clinique Champel
Avenue de Champel 42
1206 Genève

+41 (0)22 839 34 34

accueil.champel@mvsante.ch

HORAIRES

Lu – Je : 06h30 – 19h30
Ve : 08h00 – 12h00

ACCÈS

En voiture

Parking Lombard (près des HUG)
Places payantes (max 90 minutes) aux alentours

En transports publics

Bus 3, 35, A6, arrêt Calas
Leman Express, gare Champel - Hôpital